



## Empatía Cognitiva y Afectiva en Estudiantes de Psicología Durante la Cuarentena Rígida por Covid-19

### Cognitive and Affective Empathy in Psychology Students During the Rigid Quarantine by Covid-19

Carlos Jorge Landaeta-Mendoza<sup>1</sup>



EDICIÓN: CIVTAC

Recibido: 20/diciembre/2020  
Aceptado: 20/marzo/2021  
Publicado: 16/abril/2021

País  
<sup>1</sup>Bolivia

Institución  
<sup>1</sup>Universidad Privada San Francisco de Asís - Subsele Académica El Alto

Correo Electrónico  
<sup>1</sup>clandaeta@usfa.edu.bo

ORCID  
<sup>1</sup><https://orcid.org/0000-0003-0297-7029>

Citar así: APA / IEEE

Landaeta-Mendoza, C. (2021). Empatía cognitiva y afectiva en estudiantes de psicología durante la cuarentena rígida por Covid-19. *Revista Tecnológica-Educativa Docentes 2.0*, 11(1), 68-73. <https://doi.org/10.37843/rted.v11i1.193>

C. Landaeta-Mendoza, "Empatía cognitiva y afectiva en estudiantes de psicología durante la cuarentena rígida por Covid-19", *RTED*, vol. 11, n.º 1, pp. 68-73, abr. 2021.

#### Resumen

En los procesos formativos, se hace necesario reforzar la empatía, que es considerada como un aspecto fundamental y suficientemente relevante para poder ser tomado en cuenta para su evaluación de forma específica. La presente investigación estudió los efectos de la cuarentena rígida, en la capacidad empática desde una aproximación cognitiva y afectiva, tanto en evaluación del proceso empático como en la interpretación de sus cuatro escalas específicas: adopción de perspectivas, comprensión emocional, estrés y alegría empáticos, en estudiantes de psicología que se encuentran en mitad de su formación profesional, dentro de una universidad privada. El estudio se basó en el enfoque cuantitativo, que contempla un diseño de investigación descriptivo transeccional contemporáneo, hace uso de una muestra no probabilística de tipo discrecional. Para la presente investigación, se seleccionaron los estudiantes que fueron recurrentes en su participación en clases virtuales. La recolección de información fue a través de aplicaciones de la Prueba de Empatía Cognitiva y Afectiva, el estudio se realizó durante el tiempo de cuarentena rígida pandémica por Covid-19. Los ítems fueron transcritos a un formulario electrónico, empleando herramientas de Microsoft Forms, previa contextualización y adaptación de estos al contexto boliviano. Se identificó que la situación de pandemia afectó a las características empáticas de los estudiantes, en especial: capacidad de ponerse uno en el lugar del otro, así como en la capacidad para compartir las emociones positivas de otra persona.

**Palabras clave:** Empatía, adopción de perspectivas, comprensión empática, estrés empático, alegría empática.

#### Abstract

In the training processes, it is necessary to reinforce empathy, which is considered a fundamental aspect and sufficiently relevant to be considered for its evaluation in a specific way. The present research studied the effects of rigid quarantine on empathic capacity from a cognitive and affective approach, both in assessing the empathic process and in the interpretation of its four specific scales: adoption of perspectives, emotional understanding, empathic stress, and joy. In psychology, students are in the middle of their professional training within a private university. The study was based on the quantitative approach, which contemplates a contemporary transactional descriptive research design and uses a discretionary non-probabilistic sample. For the present investigation, the students who were recurrent in their participation in virtual classes were selected. The information collection was through applications of the Cognitive and Affective Empathy Test; the study was carried out during rigid pandemic quarantine by Covid-19. The items were transcribed into an electronic form, using Microsoft Forms tools, after contextualizing and adapting them to the Bolivian context. It identified that the pandemic situation affected the empathic characteristics of the students, mainly: the ability to put one in the other's shoes, as well as the ability to share the positive emotions of another person.

**Keywords:** Meaningful learning, writing techniques, creative writing, literary production, creative process.



## Introducción

En los procesos formativos, se hace necesario reforzar la empatía, que es considerada como un aspecto fundamental y suficientemente relevante para poder ser tomado en cuenta para su evaluación de forma específica. Según López, Fernández & Abad (2008) es complejo, no evaluable de forma integral con un cuestionario de pocos ítems. Bisquera (2016) hace referencia al desarrollo de competencias vinculadas con las emociones, los cuales coadyuva a la mejora de las interacciones de las personas y aporta a la resolución de problemas frente a conflictos que pueden atravesar en su vida cotidiana. En el ámbito académico, si bien los estudiantes asisten y/o participan en procesos formativos continuos, les falta desarrollar acciones que les permita conocer sus propias emociones y así poder comprender, entender al otro, al compañero.

Sobre estos puntos se identificaron algunas investigaciones, una de las destacables es la realizada por Castillo (2012) en donde da a conocer un proceso empático elevado, en estudiantes de psicología de la Universidad Rafael Landívar de Guatemala, que les favorece en el éxito de las atenciones terapéuticas que realizan, además favorece en satisfacción profesional. Así mismo Díaz (2014) lideriza una investigación sobre la orientación empática y el comportamiento de la estructural del constructo empatía en estudiantes de enfermería de la Universidad Mayor de Chile, el investigador concluyó que los estudiantes se caracterizan por tener niveles de empatía relativamente altos, no existiendo diferencias entre géneros.

La empatía, al coadyuvar al mejoramiento de las interacciones, contribuye a salvaguardar identidades culturales locales, especialmente las que están asociados con escenarios formativos en el área rural, conducentes al desarrollo del aprendizaje (Álvarez, 2010). La empatía cognitiva y afectiva, es un aspecto importante de inteligencia emocional que tiene múltiples aplicaciones en distintos ámbitos: organizacional, clínico, social (López, Fernández & Abad, 2008), e inclusive educativo. Para Balart (2013) existen tres conceptos que permite profundizar la comprensión del proceso empático, primero la escucha activa, que implica escuchar con atención lo que el otro dice en base

a la comunicación verbal y no verbal, contemplando: el tono de voz, mirada, postura, entre otros. Así mismo menciona que es importante contar con una plena predisposición a escuchar al otro, considerando la atención consciente.

El otro concepto referenciado por Balart (2013) es la comprensión, el cual implica una actitud, que favorezca a prestar atención plena a otra persona, además implica estar abiertos para poder explorar el contexto del otro para entender su sentimientos y necesidades. Finalmente, el tercer concepto, asertividad, la cual es entendida como capacidad para expresar o transmitir lo que se quiere, piensa, siente o necesita, sin incomodar, agredir o herir los sentimientos de la otra persona. El proceso empático se la pueda dividir en dos aspectos: por un lado, la dimensión cognitiva, que agrupa las escalas que se han denominado adopción de perspectivas y comprensión emocional y, por otro lado: dimensión afectiva, que engloba las escalas que se han llamado estrés y alegría empáticos (López, Fernández & Abad, 2008)

La adopción de perspectivas hace referencia a esa capacidad intelectual o imaginativa de ponerse uno mismo en el lugar de otra persona. Cuando se habla de adopción de perspectivas, se refiere a la capacidad cognitiva del proceso empático que hace posible considerar el mundo desde otros puntos de vista, permite a un individuo anticipar el comportamiento y las reacciones de los demás (Batson, 1987). Peng, Lee y Heeter (2010) indican que la adopción de perspectiva por parte de un individuo va a influir en los procesos comunicativos del diseño del mensaje para que sea entendido por el oyente, lo que facilita el acercamiento al diálogo constructivo. Así comprender emocionalmente, es la segunda escala que hace referencia a esa capacidad de reconocer y comprender los estados emocionales, intenciones e impresiones de los otros. (López, Fernández & Abad, 2008).

Comprender emociones es una función cognitiva soportada en la interacción social, e implica concebir las relaciones sociales como contextuales en donde se encuentran inmersos los sujetos, teniendo en cuenta los actores involucrados, la interacción entre los autores y lo que son normas sociales implicadas en dichas interacciones. (Angulo, Guerra, Blanco &

Méndez (2019). Al estrés empático, se le comprende como la capacidad de compartir emociones negativas de otra persona, de sintonizar emocionalmente con ella. Finalmente, la escala de alegría empática es esa capacidad de compartir las emociones positivas de otra persona. (López, Fernández & Abad, 2008)

El presente artículo de investigación buscó caracterizar la capacidad empática desde una aproximación cognitiva y afectiva en estudiantes que se encuentran estudiando Psicología, que se encuentran en mitad de su formación profesional. Considerando evaluar lo que es dimensión global de empatía, como también sus cuatro escalas específicas: adopción de perspectivas, comprensión emocional, estrés y alegría empáticos, en tiempos de cuarentena y encapsulamiento rígidos por la situación de pandemia COVID-19.

## Metodología

El presente proceso investigativo tiene las siguientes características metodológicas: Se basa en un enfoque investigativo cuantitativo. Su diseño de investigación es no experimental, ya que, no se manipularon variables, simplemente se trata de conocer las características y relaciones de un fenómeno en su estado natural, describir tal como se presente y desarrolla en la realidad (Tintaya, 2014, p. 208). Contempla un tipo de investigación descriptivo transeccional contemporáneo univariable de campo, este tipo de investigación tiene como propósito describir un evento que ocurre o se observa en un momento único del presente, utilizando para la recolección de datos fuentes vivas (Hurtado, 1998, p. 234).

La población está conformada por estudiantes jóvenes entre 20 a 23 años que se encuentran estudiando la Carrera de Psicología, cursando el 4to semestre. Se hace uso de un tipo de muestra no probabilística, donde la elección de las unidades de estudio no depende de la probabilidad, sino de las razones relacionadas con características y el contexto del proceso de investigación. Aquí el procedimiento no es mecánico o electrónico, sino con base en fórmulas de probabilidad, depende del proceso de toma de decisiones de un investigador o de un

grupo de investigadores (Hernández & Mendoza, 2018).

Dentro de los tipos de muestreo no probabilístico, en la presente investigación se contempló el muestreo discrecional, éste se refiere a un método donde el investigador selecciona a los individuos a través de su criterio profesional, puede basarse en la experiencia de otros estudios anteriores o en su conocimiento sobre la población y el comportamiento de esta, frente a las características que se estudian (Requena, 2014).

Para ésta investigación se seleccionaron a los estudiantes que fueron recurrentes en la participación en clases virtuales, con facilidad comunicativa haciendo uso de medios tecnológicos, así mismos estudiantes que, antes del inicio del Covid-19, se caracterizaron por su compromiso y sensibilidad hacia sus pares como hacia la población del contexto social inmediato, quienes participaban de forma continua en actividades de voluntariados, formaciones que implicaban la interrelación entre pares y entre profesionales de diversas áreas formativas.

Para recolección de la información, se aplicó la Prueba de Empatía Cognitiva y afectiva (López, Fernández & García, 2008) de TEA Ediciones, cuyos ítems fueron contextualizados a la realidad boliviana, además de ser validados por jueces expertos, profesionales en psicología con maestría y/o especialidad. Para su aplicación se pasó los ítems a un formulario electrónico empleando el programa de Microsoft Forms, respetando cada una de las características y estructura de los ítems, así como de las opciones de respuesta. La recolección de datos se hizo durante la etapa final del periodo de cuarentena rígida por pandemia Covid 19 en la ciudad de El Alto de La Paz/Bolivia.

## Resultados

A continuación, se darán a conocer los datos más relevantes que se obtuvo a partir de la recolección de la información.

**Figura 1**

*Adopción de perspectivas en estudiantes de psicología*

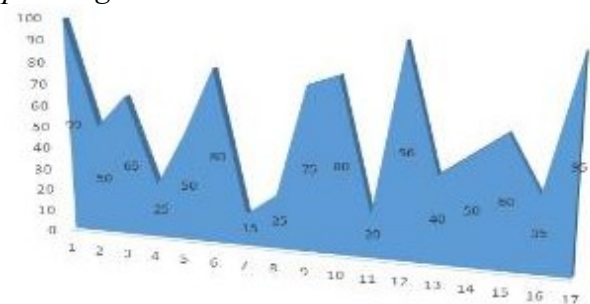


*Nota.* Figura que presente gráficamente los resultados de la adopción de perspectivas en estudiantes de psicología, elaboración propia (2020).

Cuando se hace referencia a la adopción de perspectivas, los estudiantes de psicología, que se encuentran a la mitad de su formación profesional, tienen en mayoría puntuaciones bajas, implicando la presencia de pensamientos menos flexibles, caracterizándose por tener menos facilidad para comprender los estados mentales de los demás. Este grupo presenta dificultades en la comunicación y en las relaciones con otras personas. Un pequeño grupo obtuvo una puntuación extremadamente baja, asociada con importantes déficits en las habilidades de relación y comunicación con otras personas debidas a un tipo de pensamiento bastante rígido. Este último grupo coincide con los estudiantes cuya familia aún no se contagió de Covid 19.

**Figura 2**

*Comprensión emocional en estudiantes de psicología*



*Nota.* Figura que representa gráficamente la comprensión emocional en estudiantes de psicología, elaboración propia (2020).

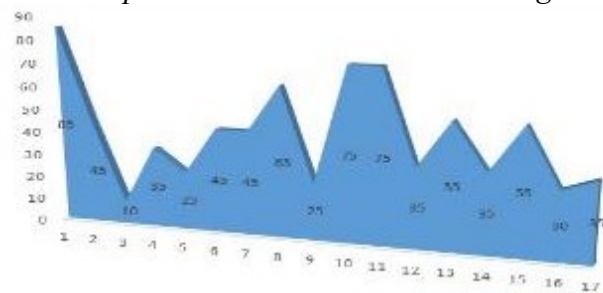
El 50% de los estudiantes que conformaron el grupo de estudio obtuvo una puntuación entre extremadamente alta y alta, grupo caracterizado por tener facilidad para la lectura emocional ante

el comportamiento verbal y no verbal de las personas con quienes interactúa, esta característica les facilita las relaciones interpersonales, mejorando su comunicación, les permite detectar cuando los demás experimentan emociones tanto negativas como positivas.

Alrededor del 10% de los estudiantes reflejan puntuaciones extremadamente bajas, reflejando la existencia de importantes problemas en sus habilidades sociales. La totalidad de este grupo de estudiantes, se encuentran iniciando su formación en psicología.

**Figura 3**

*Estrés empático en estudiantes de Psicología*

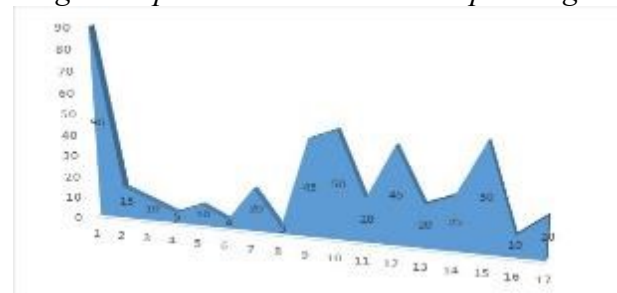


*Nota.* Figura que representa gráficamente el estrés empático en estudiantes de Psicología, elaboración propia (2020).

El 23% de los estudiantes que participaron en el estudio, se caracterizan por ser emotivas y cálidas en sus relaciones interpersonales, el resto, en su mayoría no se conmueven fácilmente. Se caracterizan por ser poco emotivas y emocionalmente distantes, por la situación de pandemia, la red social los/las estudiantes tendieron ser de menor calidad.

**Figura 4**

*Alegría empática en estudiantes de psicología*



*Nota.* Figura que representa gráficamente la alegría empática en estudiantes de Psicología, elaboración propia (2020).

Como se puede ver en la figura 4, los estudiantes se caracterizan por una menor

tendencia a compartir sus emociones positivas hacia los demás, mostrando indiferencia ante los acontecimientos positivos que les suceden a los demás, tienen una red social de baja calidad, coincidiendo con el tiempo de cuarentena por Covid-19.

## Conclusiones

Los resultados obtenidos a partir de la aplicación de la Prueba de Empatía Cognitiva y Afectiva, evidencian la importancia del proceso evaluativo, en detalle de la empatía, como un concepto que contempla varias dimensiones, contemplando sus cuatro escalas: adopción de perspectivas, comprensión emocional, estrés y alegría empáticos.

A los estudiantes de psicología, caracterizados por su dinamismo y empatía con su entorno social inmediato interno/externo, la situación de pandemia COVID 19, hizo que cambiaran su conducta prosocial, afectando especialmente a las características empáticas. De acuerdo con la significación de puntuaciones de la prueba aplicada, presentan a nivel general, un pensamiento menos flexible, con dificultades en sus habilidades de relación interpersonal y de reconocimiento de las necesidades y emociones de los demás; los cuales son importantes en el futuro profesional en psicología.

Las dos dimensiones más afectadas del proceso empático, por cuarentena rígida fueron, en primera instancia la de adopción de perspectivas, la cual hace referencia a la capacidad de los estudiantes en ponerse uno mismo en el lugar de otra persona, como en capacidad para compartir emociones positivas de otra persona. Afectando además en la disminución de sus niveles de participación en las actividades formativas complementarias, liderizadas de forma virtual. A partir de las plataformas virtuales sincrónicas. La segunda fue la de alegría empática, lo cual denota una tendencia menor a querer compartir las emociones positivas de los demás, muestran indiferencia ante experiencia positivas que les suceden a los demás.

Haciendo un análisis más profundo a los datos arrojados en el proceso investigativo desarrollado, también se puede concluir que existe una relación entre las características

identificadas en la escala de alegría empática y adopción de perspectivas, implicando que, las personas participantes en el estudio presentan dificultades en tomar en cuenta las perspectivas ajenas, además les cuesta comprender, alegrarse del éxito de los demás, por tal motivo, tienden a presentar problemas para formar una red social, de amistad, más consolidada. Este tipo de personas se manifiestan como poco abiertas a lo que les sucede a los otros.

Por lo que, se sugiere generar procesos que permitan reforzar el desarrollo de cada una de las dimensiones del proceso empático, aplicando estrategias reflexivas basadas en la virtualidad, cada docente debe contemplar alternativa metodológicas creativas e innovadoras que permitan su desarrollo. Levantadas las restricciones por pandemia, generar encuentros formativos (basadas en talleres y convivencias) donde se entrenen habilidades, destrezas a partir de actividades que promuevan de forma continua la participación y las relaciones interpersonales, moderadas y motivadas por profesionales en psicología.

## Bibliografía

- Álvarez, P., Carrasco, M., & Fustos, J. (2010). Relación de la empatía y género en la conducta prosocial y agresiva, en adolescentes de distintos tipos de establecimientos educacionales. *Revista Iberoamericana De Psicología*, 3(2), 27-36. <https://doi.org/10.33881/2027-1786.rip.3203>
- Álvarez-Ovallos, A., Gélvez-López, A., & Mosquera-Téllez, J. (2020). Conflicto Escolar en la Educación Rural del Nororiente de Colombia. *Revista Tecnológica-Educativa Docentes* 2.0, 9(2), 5-15. <https://doi.org/10.37843/rted.v9i2.135>
- Angulo, G., Guerra, V., Blanco, Y., & Méndez, T., (2019). Características de la comprensión emocional en escolares cubanos de 8-10 años. *Perspect. Educ.* Vol 58. N°3. Pontificia Universidad Católica del Valparaíso. <http://dx.doi.org/10.4151/07189729-vol.58-iss.3-art.843> [https://scielo.conicyt.cl/scielo.php?script=sci\\_arttext&pid=S0718-97292019000300003](https://scielo.conicyt.cl/scielo.php?script=sci_arttext&pid=S0718-97292019000300003)
- Balart, M. (2013). La empatía, la clave para conectar con los demás. *Observatorio de recursos humano*. 79, 86-87. [http://www.gref.org/nuevo/articulos/art\\_250513.pdf](http://www.gref.org/nuevo/articulos/art_250513.pdf)
- Batson, C. (1987). Prosocial motivation: Is it every truly altruistic? In L. Berkowitz (Ed.), *Advances in experimental social psychology*. Vol. 20, pp.65-122. San Diego, CA: Academic Press.
- Bisquera, R. (2016). *19 ideas clave Educación Emocional*. Graó.

- Castillo, P. (2012) *Nivel de empatía de los estudiantes practicantes de psicología clínica (Estudio realizado con estudiantes practicantes de licenciatura en psicología clínica de la Universidad Rafael Landívar y Mariano Gálvezn* [Tesis de Licenciatura, Universidad Nacional de Colombia].  
<http://biblio3.url.edu.gt/Tesis/2012/05/42/Castillo-Pedro.pdf>
- Díaz, V. (2014). Empatía en estudiantes de enfermería de la Universidad mator, Sede Temuco, *IX región chile*. vol.14, n.3, pp.388-402. ISSN 1657-5997. <http://dx.doi.org/10.5294/aqui.2014.14.3.9>.
- Hernández, R., & Mendoza, C. (2018). *Metodología de la investigación: Las rutas cuantitativa, cualitativa y mixta*. Universidad de Celaya.
- Hurtado, J. (1998). *Metodología de la Investigación Holística*. Instituto Universitario de Tecnología Caripito.
- López, B., Fernández, I., & Abad, F. (2008). *Test de Empatía Cognitiva y Afectiva*. TEA Ediciones.
- Peng, W., Lee, M., & Heeter, C. (2010). *The effects of a serious game on role-taking and willingness to help*. Journal of Communication, 60(4), 723-742.
- Requena, B. (2014). *Muestreo no probabilístico*, <https://www.universoformulas.com/estadistica/inferencia/muestreo-no-probabilistico/>
- Reyes, M., & Rodríguez, H. (2018). *La adopción de perspectiva y la comunicación de la responsabilidad social corporativa: una revisión conceptual*. Vol. XXVI (2), 99-114. <https://doi.org/10.18359/rfce.2888>
- Tintaya, P. (2014). *Proyecto de investigación*. Instituto de Estudios Boliviano